




PLAN DE PREVENCIÓN E HIXIENE FRONTE Á COVID-19 DA FACULTADE DE SOCIOLOXÍA DA UNIVERSIDADE DA CORUÑA PARA O CURSO 2020-2021

SETEMBRO 2020











APROBADO EN XUNTA DE FACULTADE O 30 DE XULLO DE 2020

Este documento está en revisión permanente en función da evolución dos feitos e da nova información de que se dispoña respecto da enfermidade e das instrucións que se reciban das autoridades competentes.

ÍNDICE

1. INTRODUCCIÓN	4
2. CENTRO	5
3. RESPONSABLE COVID-19	5
4. MEDIDAS A DESENVOLVER	6
4.1 ANTES DE IR AO CENTRO	6
4.2 ACCESO E DESPRAZAMENTO NO CENTRO	7
4.2.1 Entrada e saída	7
4.2.2 Corredores	8
4.2.3 Ascensores	8
4.2.4 Aseos	8
4.2.5 Vestiarios e duchas	9
4.2.6 Máquinas expendedoras	9
4.3 ESPAZOS DE TRABALLO	9
4.3.1 Atención ao público	9
4.3.2 Espazos de uso común non docente	10
4.3.3 Espazos compartidos por máis dun traballador/a da UDC	11
4.3.4 Aulas	11
4.3.5 Laboratorios e talleres	12
4.3.6 Prácticas de campo	13
4.3.7 Reunións, titorías, xornadas e congresos, prácticas externas e intercambios	13
4.3.8 Bibliotecas	14
4.3.9 Cafeterias	16
4.3.10 Reprografía	17
4.3.11 Coordinación de Actividades Empresariais	17
4.4 LIMPEZA E VENTILACIÓN	17
4.5 XESTIÓN DE CASOS	18
4.5.1 Procedemento de actuación.	18
4.5.2 Limpeza de locais con persoal afectado pola COVID-19	19
4.5.3 Xestión de residuos caso COVID-19	20
4.6 XESTIÓN DE RESIDUOS NO CENTRO DE TRABALLO	20
5. REFERENCIAS NORMATIVAS E BIBLIOGRÁFICAS	21
6. ANEXOS	23
 Anexo 1. Sinais de entrada e saída	23



 Anexo 2. Circulación e respecta a dirección.....	23
 Anexo 3. Sinais e información para a atención ao publico.....	24
 Anexo 4. Carteis para o uso de aseos.....	25
 Anexo 5. Cartel para o uso dos ascensores.....	26
 Anexo 6. Carteis de información para a entrada do edificio.....	26
 Anexo 7. Cateis de capacidade de edificios e de espazos.....	27
 Anexo 8. Cartel para o uso de xel hidroalcolico.....	28
 Anexo 9. Técnica para unha correcta hixiene de mans.....	29
 Anexo 10. Uso correcto de máscaras e luvas.....	30
 Anexo 11. Lista de chequeo da implementación do protocolo.....	34



1. INTRODUCCIÓN

O SARS-CoV-2 transmítese a través das secrecións de persoas infectadas, principalmente por contacto directo con gotas respiratorias de máis de 5 micras (capaces de se transmitiren a distancias de ata 2 metros) e as mans ou os fómites contaminados con estas secrecións seguido do contacto coa mucosa da boca, nariz ou ollos. O risco de propagación do SARS-CoV-2 aumenta coa maior interacción das persoas e canto maior é o tempo de duración desta sen as adecuadas medidas de prevención.

O Real decreto-lei 21/2020, do 9 de xuño, de medidas urxentes de prevención, contención e coordinación para facer fronte á crise sanitaria pola COVID-19 é a normativa vixente na data de realización deste documento, e establece no seu artigo 9 respecto aos centros docentes (incluídos os universitarios) o seguinte:

En calquera caso, deberá asegurarse a adopción das medidas organizativas que resulten necesarias para evitar aglomeracións e garantir que se manteña unha distancia de seguridade de, polo menos, 1,5 metros. Cando non sexa posible manter a dita distancia de seguridade, observaranse as medidas de hixiene adecuadas para previr os riscos de contaxio.

O obxecto deste documento é determinar as condicións dos lugares de traballo e das medidas preventivas e de protección persoal necesarias fronte á propagación da COVID-19 para o desenvolvemento das actividades na FACULTADE DE SOCIOLOXÍA de cara ao inicio do curso académico 2020/2021, de acordo coas recomendacións das autoridades no momento da súa redacción:

- ✓ Instrucións do 30 de xuño de 2020 da Secretaría Xeral de Universidades de previsión de medidas de adaptación das universidades do Sistema universitario de Galicia para o curso 2020/2021
- ✓ Recomendacións do Ministerio de Universidades á Comunidade Universitaria para adaptar o curso universitario 2020-2021 a unha presencialidade adaptada.

O inicio do curso universitario 2020/2021 prevé un escenario de seguridade adaptada que, segundo como se evolucione na nova normalidade, poderemos atoparnos con tres posibles escenarios:

- ✓ Escenario 1: NORMALIDADE ADAPTADA
- ✓ Escenario 2: DISTANCIAMENTO
- ✓ Escenario 3: PECHE DE INSTALACIÓNS

Cada escenario activarase en función das normas para previr o contaxio da Covid-19 que se adopten polas autoridades estatais ou autonómicas competentes na materia.

O paso do escenario 1 (normalidade adaptada) ao escenario 2 (distanciamento) ou 3 (peche das instalacións) dependerá de se temos no centro algún caso detectado de Covid-19 que sexa controlable ou casos sen control da trazabilidade da enfermidade segundo indiquen as autoridades pertinentes.

Este documento está en revisión permanente en función da información emitida polos organismos competentes e fórmase atendendo aos seguintes principios:

- ✓ Respecto ao carácter presencial da docencia na Universidade da Coruña.
- ✓ A flexibilidade, necesaria para a adaptación da actividade universitaria aos diferentes escenarios, buscando fórmulas suficientemente flexibles para atender ás diferenzas entre as titulacións que se imparten.

- ✓ A responsabilidade de todos os axentes que conforman a comunidade universitaria, tanto a nivel colectivo como a nivel individual.

Este documento será accesible a toda a comunidade universitaria coa indicación expresa da necesidade de respectalo e das posibles consecuencias de non se ater ás medidas que contén segundo o apartado 2.4 da Instrución do 30 de xuño de 2020 da Secretaría Xeral de Universidades de previsión de medidas de adaptación das universidades do Sistema universitario de Galicia para o curso 2020/2021.

2. CENTRO

Denominación:	FACULTADE DE SOCIOLOXÍA
Enderezo:	C/Campus de Elviña, s/n
Localidade:	A Coruña
Provincia:	A Coruña
Código postal:	15001
Teléfono:	981 167 000/ Extensión 4800
Enderezo electrónico:	Secretaria.decanato.socioloxia@udc.es

Capacidade máxima do edificio

Por uso:	3354 persoas (Cálculo feito a través da contabilidade das cadeiras de cada aula, do espazo de cada despacho e das capacidades da Sala de Xuntas, Salas de Reunións, Seminarios e Cafetería do edificio).
Covid-19 (75%)	2515 persoas

3. RESPONSABLE COVID-19

Na Universidade da Coruña o máximo responsable é o **REITOR** que xunto co equipo de goberno realizará a xestión da COVID-19.

O reitor, co apoio do equipo de goberno, será o responsable de todas as actuacións que se desenvolverán tanto sanitarias como docentes na UDC.

O responsable da COVID no Centro da Facultade de Socioloxía é a **DECANA** que, entre outras funcións, será a canle de comunicación do centro co reitor e co equipo de goberno da Universidade da Coruña ante calquera tramite de urxencia que puidese acaecer por mor da COVID-19 e o responsable de adoptar as medidas oportunas no centro ante a aparición dun posible positivo, así como de organizar os recursos humanos e materiais para o desenvolvemento da actividade dentro de parámetros de normalidade no seu centro.

Para os temas preventivos e sanitarios contarase co asesoramento do Servizo de Prevención de Riscos Laborais.

Para o caso de declaración dun abrocho seguirase este documento e o procedemento de actuación do documento de Boas prácticas nos centros de traballo para a prevención de contaxios da Covid-19 e a Resolución reitoral sobre medidas e liñas de actuación en materia de prevención de riscos laborais fronte ao COVID-19 e a reincorporación presencial do persoal, e súas posteriores revisións.

4. MEDIDAS PARA DESENVOLVER

Sen prexuízo do cumprimento da normativa de prevención de riscos laborais e da normativa laboral, as persoas responsables dos centros adoptaran as accións necesarias para cumprir as medidas de hixiene e prevención para o persoal traballador.

O centro facilitará información e formación á comunidade universitaria sobre as medidas de prevención (hixiene de mans, distancia interpersoal de polo menos 1,5 metros, uso correcto de máscara cando se precise, hixiene respiratoria etc.) a través da páxina web da UDC, do centro e das redes sociais (véxanse os carteis informativos nos anexo deste documento).

Como puntos xerais importantes respecto á COVID-19:

- ✓ Existirá cartelaría e sinalización naqueles lugares en que sexa necesario para o cumprimento das medidas de prevención.
- ✓ Asegurarase a subministración de material de uso hixiénico-preventivo mentres funcione o centro e repoñerase cando sexa necesario.
- ✓ Proverase ao persoal do equipo de protección persoal adecuado para a realización das súas funcións.

4.1 ANTES DE IR AO CENTRO

Calquera membro da comunidade universitaria (PAS, PDI, investigador/a ou estudante) deberá ter en conta as seguintes recomendacións:

- Ante calquera sintomatoloxía (tose, febre ($T > 37^{\circ}$), dificultade ao respirar etc.) que poida estar asociada coa COVID-19 **NON ACUDAS AO CENTRO**, queda no teu domicilio e contacta co teléfono 900 400 116 para que che indiquen como actuar. Nesta ligazón podes atopar o decálogo de como actuar no caso de ter síntomas de padecer a COVID-19.
- Se estiveches en contacto estreito (convivente, familiares ou persoas que estivesen no mesmo lugar que un caso mentres este presentaba síntomas a unha distancia menor de 1,5 metros durante un tempo de polo menos 15 minutos) ou compartiches espazo sen gardar a distancia interpersoal cunha persoa afectada pola COVID-19, tampouco debes acudir ao teu centro de traballo ou de estudo, incluso en ausencia de síntomas, por un período de polo menos 14 días. Durante ese tempo debes realizar un seguimento por se aparecen síntomas desta enfermidade.
- As persoas vulnerables á COVID-19 (por exemplo, persoas con hipertensión arterial, enfermidades cardiovasculares, diabetes, doenzas pulmonares crónicas, cancro ou inmunodepresión) poderán volver ao traballo, sempre que a súa condición clínica estea controlada e o permita, e mantendo as medidas de protección de forma rigorosa.



IMPORTANTE: comunica de forma urxente ao teu responsable, titor/a, xefe/a etc. a situación na que te atopas co fin de realizar unha avaliación de posibles contactos no centro e adoptar as medidas de protección adecuadas de ser o caso.

4.2 ACCESO E DESPRAZAMENTO NO CENTRO

Ao centro poden acceder os membros da comunidade universitaria (persoas de administración e servizos do centro, profesorado, alumnado). Tamén se permitirá o acceso de acompañantes para aquelas persoas que o necesiten que deben cumprir as normas de prevención xerais, mantendo a distancia física respecto ao resto de persoas.

Débase prestar especial atención ao alumnado con diversidade funcional ou necesidades específicas de apoio educativo, xa que poden necesitar certas adaptacións, como acompañantes de apoio e medios materiais, ou axudas técnicas, que se facilitarán cos criterios de prevención que se establecen neste documento.

As persoas alleas á comunidade universitaria deberán informar do seu acceso ao persoal de conserxaría co fin de que lles dean as instrucións necesarias, de ser o caso.

4.2.1 Entrada e saída

No acceso ao centro existirá un cartel informativo que indicará a capacidade máxima do edificio e a capacidade máxima COVID en función da normativa.

As entradas e saídas están diferenciadas e rotuladas cos sinais de entrada ou saída nun lugar visible.

O acceso ao edificio da Facultade de Socioloxía só poderá realizarse pola porta da planta 2 (dereita segundo o sentido da marcha) fronte á conserxaría e a saída por esa mesma porta principal (dereita segundo o sentido da marcha).

As entradas e saídas deberan ser ordenadas e coa distancia interpersonal como mínimo de 1,5 metros. Para evitar aglomeracións na entrada e saída do centro flexibilizárase o horario de acceso e saída en 15 minutos. O horario das aulas programouse para permitir un escalonamento das entradas e saídas e tendo en conta o tamaño dos grupos de alumnos que acceden ao edificio.

É obrigatorio o uso da máscara hixiénica (recoméndase que sexa reutilizable co fin de protexer o medio ambiente) a todas as persoas que accedan ao centro e en todos os espazos do centro, durante a permanencia no mesmo, seguindo as recomendacións da autoridade sanitaria e a normativa vixente, e insistindo na súa correcta utilización, e débese garantir a distancia interpersonal de 1,5 metros. Esta información estará visible nun cartel na zona de entrada ao edificio.

A obriga anterior non será aplicable nos seguintes supostos:

- Persoas que presenten algún tipo de dificultade respiratoria que poida verse agravada polo uso de máscara.
- Persoas en que o uso de máscara resulte contraindicado por motivos de saúde debidamente xustificadas.
- Persoas en situación de discapacidade ou dependencia que non poidan quitar a máscara se o precisan.

- Persoas que presenten alteracións de conduta que fagan inviable a súa utilización.
- Desenvolvemento de actividades nas que, pola propia natureza destas, resulte incompatible o uso da máscara.
- Cando as persoas estean soas.

Tampouco será obrigatorio aínda que si recomendable o uso de máscara en locais de uso individual e sen presenza doutras persoas.

Nas portas principais existirá un cubo de lixo, con tapa e a poder ser accionado con pedal, para poder tirar os refugallos da etiqueta respiratoria (máscaras e luvas).

Na zona próxima aos accesos existirá un dispensador de xel hidroalcolico para a desinfección de mans. Será visible e estará sinalizado. Comprobarase e reporase ao longo da xornada no caso de esgotarse.

Recoméndase que todo o persoal que acceda ao centro use o xel hidroalcolico ou lave as mans con auga e xabón durante 40-60 segundos.

4.2.2 Corredores

Co fin de garantir a separación de 1,5 metros nos desprazamentos polo centro colócase sinalización horizontal indicando a dirección de circulación.

Nos corredores, escaleiras, etc. de máis de 1,5 metros de ancho o sentido da circulación é dobre coa característica de que sempre se circulará o máis preto da dereita. Nos corredores ou escaleiras cun ancho inferior a 1,5 metros o sentido da circulación é único e creáanse circuitos para o acceso e abandono das zonas.

Existen tamén sinais coa indicación de manter a distancia de seguridade e que se respecte o sentido en todos os corredores.

En todos os corredores existe xel hidroalcolico para a hixienización e desinfección das mans en dispensadores de parede colocados ao carón dos extintores de incendios para a súa correcta visualización.

4.2.3 Ascensores

Os ascensores terán unha sinalización que indique que:

- Uso non recomendado. Só en caso necesario.
- Prioridade absoluta de uso a persoas con mobilidade reducida e embarazadas
- Ocupación máxima dunha persoa, salvo que sexa posible garantir a separación de polo menos 1,5 metros entre elas, ou naqueles casos de persoas que poidan precisar asistencia, en cuxo caso tamén se permitirá a utilización polo seu/súa acompañante.

4.2.4 Aseos

Os aseos de menos de 4 m² só serán utilizados por unha soa persoa. Cando a súa superficie sexa maior a 4 m², a súa capacidade non será maior do 50 % do número de cabinas ou urinarios que teñan.

En todos os aseos da Facultade de Socioloxía, polas súas dimensións o uso é individual.

Nas portas dos aseos colócese información de interese para o seu uso correcto:

- Uso recomendado individual.
- Indicación de en uso ou baleiro.
- Mantén as fiestras pechadas.
- Antes da descarga da cisterna baixa a tapa para evitar a posible xeración de aerosois que poidan conter o virus.
- Utilización de toallíñas húmidas para a desinfección antes do uso no caso de estar dispoñibles.

Tense a disposición en cada aseo de carteis informativos sobre como lavar as mans de forma correcta.

Os aseos dispoñen de auga, xabón e papel para o secado de mans. Naqueles aseos que existen secadores de mans estarán fóra de uso para evitar a posible transmisión do virus nos aerosois xerados co uso.

4.2.5 Vestiaros e duchas

En todo momento débese manter a distancia de seguridade de 1,5 metros entre os usuarios dos vestiarios e duchas, para evitar, na medida do posible, a coincidencia de persoas, especialmente cando se produzan cambios de quenda.

Os vestiarios e as duchas limpanse con frecuencia e, polo menos, despois de cada quenda de traballo, prestando especial atención a aqueles elementos que foron tocados coas mans, como portas, bancos para sentar etc.

4.2.6 Máquinas expendedoras

O seu uso está autorizado. Seguiranse as seguintes recomendacións:

- Uso individual.
- Sinalizarse no chan a distancia de seguridade.
- Evitaranse as aglomeracións diante das máquinas.
- Para accionar os botóns recoméndase utilizar un obxecto ou o uso da man non dominante.
- Ao remate do seu uso, as persoas usuarias lavarán as mans con auga e xabón ou utilizarán xel hidroalcolico.
- O titular das máquinas asegurará o cumprimento das medidas de hixiene e desinfección adecuadas destas.

4.3 ESPAZOS DE TRABALLO

4.3.1 Atención ao público

As zonas de atención ao público existentes na Facultade de Socioloxía son:

- Conserxaría

- Administración de admisión e matrícula (UXAI)
- Secretaría Departamento e Programa Doutoramento (UADI)
- Secretaría do Decanato
- Biblioteca
- Despachos

Nestes lugares a distancia entre o persoal da UDC e o público durante todo o proceso de atención será de polo menos un metro cando se conte con elementos de protección ou barreira (por exemplo, biombos ou separadores), ou polo menos 1,5 metros sen estes elementos. Colocáronse biombos nos postos onde non se puído garantir a distancia de seguridade de 1,5 metros.

A Facultade de Socioloxía ten instalados en lugares visibles carteis informativos/información de “distanciamento interpersoal” e de “por favor, espere aquí” para regular a espera nos espazos de atención ao público.

A atención presencial ao público reducirase a servizos que sexan imprescindibles, priorizando os envíos por correo, mensaxes, o contacto telefónico e en liña, fomentando as xestións telemáticas. Recoméndase para á atención presencial que se realice con cita previa.

A conserxaría dispón de máscaras protección para os usuarios que o precisen no caso de rotura, esquecemento etc., e na súa proximidade un cubo de lixo, con tapa e a ser posible accionamento con pedal.

Na conserxaría no caso de aparición dun posible caso COVID contarán cun termómetro dixital infravermello para a toma da temperatura á persoa e de máscaras cirúrxicas para subministrar ao posible caso e máscaras FFP2 ou NK95 sen válvula de exhalación para a persoa do centro que a acompañe ata o local de corentena mentres os servizos sanitarios non indican como proceder.

4.3.2 Espazos de uso común non docente

Considéranse espazos destas características, os salóns de actos e as salas de reunións, principalmente.

Todos os espazos de uso común contan cunha sinalización na entrada que indica a súa capacidade máxima COVID, así como indicacións de que asentos poden ser ocupados e que asentos deben quedar baleiros co fin de garantir a distancia de seguridade.

Na Facultade de Socioloxía os locais que se consideran de uso común son o Salón de Actos, o Salón de Graos, a Sala de Xuntas, e os Seminarios/salas de reunións. O Salón de Graos estará inhabilitado por non cumprir cos requisitos mínimos de ventilación esixidas nas normativas competentes.

O uso destes locais realizarase con reserva previa e garantindo:

- A non superación da capacidade máxima COVID
- O cumprimento da separación entre as persoas asistentes
- A ventilación antes e despois do seu uso
- A limpeza e desinfección antes e despois do seu uso

- A existencia de xel hidroalcolico na zona

4.3.3 Espazos compartidos por máis dun traballador/a da UDC

Considéranse espazos compartidos por máis dun traballador/a os seguintes:

- Despachos e locais usados por máis dun traballador á vez.
- Locais usados por máis dun traballador/a en distintos horarios (quendas).

En todos os locais de uso compartido garantírase que a separación entre as persoas sentadas nos seus postos sexa de 1,5 metros. No caso de que non exista esa separación, reorganizárase o espazo e instálaranse anteparos que aseguren esa separación.

Nos locais o postos utilizados en quendas por distintos traballadores garantírase unha limpeza e desinfección entre o uso unha e outra persoa.

No caso de que se compartan elementos (teléfono, ordenador etc.) contarase cun pequeno equipo para a desinfección deses obxectos.

No acceso, a circulación etc., por estes locais será obrigatorio o uso da máscara e aínda que se garanta a separación entre persoas de 1,5 metros, só se poderá estar sen ela cando se estea en locais de uso individual e sen presenza doutras persoas ou nos puntos indicados no apartado 4.2.1.

4.3.4 Aulas

Na porta de acceso ás aulas colócarase un cartel coa indicación da súa capacidade máxima tendo en conta a separación de 1,5 metros entre os ocupantes.

Será obrigatorio o uso de máscara para todo o profesorado e alumnado ao entrar, saír ou desprazarse pola aula. Esta obrigatorioidade estará sinalizada por medio dun cartel na porta da aula.

Na porta da aula indícarase a forma de acceder (porta máis cercana á pizarra) e saír da aula (porta máis lonxada á pizarra), os lugares que poden ser ocupados polo alumnado garantindo a separación de 1,5 metros (marcados con gomets nos pupitres), así como a orden de ocupación (entrarán primeiro as persoas que ocupen as mesas de diante e así sucesivamente).

Ao acceder ou abandonar as aulas, haberá que lavar as mans con auga e xabón como mínimo durante 40-60 segundos ou utilizar xel hidroalcolico.

Sinalárase mediante unha liña no chan, a distancia de seguridade mínima na que o docente pode desenvolver a clase sen necesidade de usar máscara, segundo os puntos indicados no apartado 4.2.1.

É obrigatorio o uso de máscara polo alumnado durante a actividade presencial da docencia nas aulas, xa que é necesario garantir en todo momento a distancia interpersoal como mínimo de 1,5 metros. Nos momentos de contacto estreito co alumnado como a resolución de dúbidas, correccións etc., o profesorado utilizará máscara ao igual que o estudante.

Non se compartirán obxectos persoais nin bolígrafos, lapis, papel, calculadoras etc. A indumentaria bolsos, mochilas etc. colócaranse debaixo da cadeira.

Recoméndase que o alumnado ocupe as aulas polo maior espazo de tempo e que sexan os docentes os que cambien de aulas. Garantírase que os docentes teñan á súa disposición material para a desinfección dos materiais compartidos nas aulas.

Recoméndase que o profesorado ao entrar na aula, ventile, se é posible, abrindo as ventás durante o tempo necesario para permitir a renovación do aire (mínimo durante cinco minutos ou dez minutos se o espazo estaba ocupado previamente). Evítanse as correntes de aire.

Restrinxíranse as saídas e entradas das aulas ás imprescindibles e por quendas.

Para evitar aglomeracións recoméndase graduar o acceso e as saídas, tanto do edificio como das aulas.

4.3.5 Laboratorios e talleres

O acceso aos locais contará coa sinalización relativa á súa capacidade máxima, ao mantemento da distancia de seguridade de 1,5 metros, ao uso obrigatorio de máscara e máis á limpeza de mans de forma habitual e, polo menos, á entrada e á saída do local con auga e xabón durante 40-60 segundos ou con xel hidroalcolico.

Evítase que o número de estudantes no laboratorio ou taller supere a súa capacidade máxima tendo en conta a separación de 1,5 metros entre os ocupantes. No caso de que non se poida garantir a distancia mínima de seguridade, estableceranse medidas organizativas para que se poidan levar a cabo as prácticas, tales como a instalación de proteccións colectivas e a obriga do uso de protección individual como máscara, por parte do profesorado e do alumnado.

O uso de máscara como equipo de protección individual, por parte do profesorado e do alumnado, é obrigatorio durante a permanencia nos laboratorios e talleres.

Aínda que se garanta a distancia mínima de 1,5 metros entre os postos do alumnado no laboratorio ou taller, será obrigatorio o uso de máscara para todo o profesorado e alumnado ao entrar, saír ou desprazarse polo laboratorio ou taller.

Aplicaranse as indicacións dos parágrafos anteriores sen esquecer os equipos de protección individual (EPI) necesarios para a realización das prácticas segundo o risco ao que se estea exposto en cada momento.

Nas prácticas en que se compartan equipos ou material, estes desinfectaranse ao rematar o seu uso por cada alumno/a e antes de ser utilizado por outro alumno/a.

Nas prácticas en que non se poida evitar o contacto físico entre os estudantes ou entre os estudantes e o profesor ou profesora, sempre que a actividade o permita, utilizarase obrigatoriamente a máscara. Por exemplo, algunhas prácticas en Fisioterapia, Ciencias do Deporte e a Educación Física, Enfermaría e Podoloxía, Terapia Ocupacional etc., realizadas entre dous alumnos ou alumnas, con contacto físico e, polo tanto, sen posibilidade de gardar a distancia de seguridade, segundo os requirimentos da práctica, poderanse dar as seguintes situacións:

- Só un dos estudantes pode levar máscara, esta ten que ser FFP2. sen válvula

- Os dous estudantes deben levar máscara, estas poden ser hixiénicas aínda que pola proximidade se recomendan cirúrxicas.

Entre outros casos especiais temos os deportes de grupo na F. de Ciencias do Deporte e a Educación Física, nas que non se pode gardar a distancia e tampouco é posible o uso de máscara debido ao esforzo físico, ou na F. de CC. da Comunicación nas rodaxes en que os actores ou actrices non poden usar máscara debido á natureza da práctica. Os estudantes procuraran non tocar a cara durante a realización da práctica e extremarase a hixiene persoal sobre todo das mans antes e ao finalizar a actividade en cuestión.

Nestes casos en que a natureza da práctica non permita respectar a distancia interpersoal nin o uso de equipos de protección adecuados ao nivel de risco, como nos casos anteriores, atenderase a medidas de seguridade deseñadas para cada caso particular a partir das recomendacións das autoridades sanitarias.

Recoméndase ao profesorado que ao entrar no laboratorio ou taller, ventile, se é posible, abrindo as ventás durante o tempo necesario para permitir a renovación do aire (mínimo durante cinco minutos ou dez minutos se o espazo estaba ocupado previamente). Evitaranse as correntes de aire.

Restrinxiranse as saídas e entradas ás imprescindibles e por quendas. Para evitar aglomeracións adoptaranse medidas organizativas; recoméndase graduar o acceso e saídas dos laboratorios e talleres.

4.3.6 Prácticas de campo

Con antelación ao inicio da práctica, o docente informará ao alumnado das instrucións de seguridade COVID, indicando entre outras as seguintes:

- Respectar a distancia interpersoal como mínimo de 1,5 metros sempre que sexa posible e utilizar máscara.
- Todos os participantes levarán unha máscara de reposto para o uso no caso de rotura, estrago o perda.
- Todos os participantes levarán xel hidroalcohólico para a limpeza e desinfección de mans.

Canto á utilización de autobuses ou vehículos para a realización das prácticas de campo, respectárense as instrucións do condutor así como as seguintes indicacións:

- Uso obrigatorio de máscara para as persoas usuarias e para o condutor.
- No interior dos vehículos, procurárase non sacar o móbil ou calquera outro obxecto innecesario para evitar contaminalo.
- Procurar tocar o menos posible as portas, as xanelas, os asentos etc.
- Ao principio e ao final da viaxe, lavar as mans con auga e xabón tan pronto como poidamos.

4.3.7 Reunións, titorías, xornadas e congresos, prácticas externas e intercambios

As reunións realizaranse preferentemente mediante métodos non presenciais sempre que sexa posible. No caso de non selo, gardaranse estritamente as medidas de prevención e utilizarase máscara durante a reunión.

Nas titorías evitarase na medida do posible a afluencia de estudantes nas salas ou despachos de pequeno volume. Recoméndase, na medida do posible, a atención ao alumnado mediante ferramentas informáticas e internet, co fin de evitar a atención directa no despacho.

A realización de congresos, encontros, conferencias e demais eventos no ámbito da investigación científica e técnica, o desenvolvemento e a innovación, realizaranse segundo a lexislación vixente. Nestes intres, poderanse celebrar congresos, encontros, reunións de negocio, conferencias e eventos e actos similares promovidos por calquera entidade, de natureza pública ou privada, sempre que non se supere o 50% da capacidade permitida do lugar de celebración e cun límite máximo de 60 persoas para lugares pechados e de 150 persoas no caso de actividades ao aire libre. Non obstante, poderase ampliar o límite indicado ata un máximo de cen persoas para lugares pechados e trescentas persoas no caso de actividades ao aire libre, logo da autorización da Dirección Xeral de Saúde Pública, atendendo ás concretas medidas organizativas e de seguridade propostas e aos riscos de contaxio. Neste caso a solicitude dos titulares, promotores ou organizadores das actividades, públicos ou privados, deberá ir acompañada dun plan de prevención de contaxios, de acordo cos criterios sinalados no documento de recomendacións para eventos e actividades multitudinarias no contexto da nova normalidade por COVID-19 en España, elaborado polo Centro de Coordinación de Alertas e Emerxencias Sanitarias da Dirección Xeral de Saúde Pública, Calidade e Innovación do Ministerio de Sanidade, ou aqueles outros que o desenvolvan, modifiquen ou substitúan.

De acordo co disposto no anexo da Resolución do 12 de xuño de 2020, da Secretaría Xeral Técnica da Consellería de Sanidade, pola que se dá publicidade do Acordo do Consello da Xunta de Galicia, do 12 de xuño de 2020, sobre medidas de prevención necesarias para facer fronte á crise sanitaria ocasionada pola COVID-19, unha vez superada a fase III do Plan para a transición cara a unha nova normalidade e as súas modificacións, permitírase a realización de congresos, conferencias, encontros e actos similares sen superar a capacidade e límites máximos permitidos pola normativa vixente no momento da súa realización.

En todo momento deberán cumprir as obrigas de distancia esixida de 1,5 metros, deberá fomentarse a participación non presencial daqueles que poidan prestar a súa actividade a distancia.

Durante a realización de prácticas académicas externas seguiranse as medidas de prevención establecidas polas entidades colaboradoras, tales como empresas, institucións e entidades públicas e privadas.

Os intercambios internacionais realizaranse segundo a lexislación vixente.

4.3.8 Bibliotecas

Recoméndase que o protocolo sexa común para todas as bibliotecas da UDC, sexa confeccionado polo Servizo de Biblioteca e inclúa as directrices e recomendacións profesionais elaboradas sobre o tema, tanto nacionais como internacionais, en especial as recomendacións REBIUN para un protocolo sobre a reapertura das bibliotecas universitarias e científicas.

No acceso colocarase un cartel informativo sobre a capacidade da(s) sala(s), as recomendacións para o uso das instalacións, o mantemento da distancia física, o uso de máscaras, o lavado de mans etc.

Co fin de facilitar a súa confección, o devandito protocolo debe contar como mínimo coa seguinte información:

- Medidas de hixiene.
Dispor de dispensadores de xel hidroalcohólico para traballadores/as e usuarios, á entrada da biblioteca e nos mostradores.
- Postos de traballo.
Garantir o mantemento da distancia de seguridade de 1,5 metros. Cando isto non sexa posible, deberán colocarse anteparos ou biombos ou establecer quendas.
Recoméndase que cada traballador/a dispoña de equipamento e material propio. No caso de que sexa compartido garantirase a limpeza entre quendas e se o uso é compartido nunha mesma quenda dotarase dun pequeno equipo de desinfección.
- Mostradores de préstamo.
Contarán con anteparos de separación sempre que non se poida garantir os 1,5 m de separación entre traballadores/as e clientes.
Sinalizar o chan cunha liña de espera que non debe ser traspasada ata que ao usuario lle toque a súa quenda.
Procederase a desinfectar despois de cada préstamo ou devolución a zona do mostrador utilizada para iso.
- Andeis.
Evitar o contacto directo dos usuarios cos andeis onde se atopen os libros e revistas.
- Equipamento de uso público.
O uso dos medios tecnolóxicos poderá realizarse sempre que despois de cada uso os elementos se desinfecten, o cal será indicado e contarase cun pequeno equipo de desinfección.
- Organización do persoal.
Recoméndase que na zona de préstamo, salas e depósitos só se atope unha persoa. De non ser posible, manterase a debida distancia entre elas.

A prestación do servizo realizarase seguindo os seguintes criterios:

- Xeral
Para acceder será obrigatorio levar máscara, lavar as mans con xel hidroalcohólico á entrada, respectar a distancia de seguridade e a capacidade máxima do local que en ningún caso poderá superar o 50% da súa capacidade.
Recoméndase a cita previa, ou encargo e/ou a reserva na prestación dos servizos para evitar aglomeracións.

- Consulta en sala.

Os usuarios deberán identificarse cando cheguen á biblioteca e informar da súa saída.

As obras serán solicitadas polos usuarios e proporcionadas polo persoal da biblioteca. Unha vez consultadas, depositaranse nun lugar apartado durante polo menos 72 horas.

Sinalizaranse os postos de lectura habilitados, garantindo o 1,5 m de distanciamento entre os usuarios. Nunca haberá un usuario de fronte a outro (sempre en diagonal) e esta distribución será a que nos dea a capacidade máxima da sala.

Sempre que sexa posible, eliminarase o posto de lectura que non se vaia utilizar mediante a supresión da cadeira para evitar así a súa posible infección.

Os/as responsables da biblioteca establecerán un sistema que asegure que, un posto ocupado durante a xornada por un usuario, non poida ser utilizado por outro ata que se proceda á súa limpeza e desinfección.

Servizo de préstamo e devolución

Sempre que sexa posible, priorizarase o préstamo do exemplar electrónico, fronte ao exemplar impreso.

Tanto o préstamo como a devolución de exemplares realizarase en condicións que salvagarden a seguridade do persoal e os usuarios.

De o permitiren as instalacións e de contar con persoal, habilitarase un mostrador para préstamo e outro para devolucions.

- Préstamo interbibliotecario

O préstamo e devolución dos libros na biblioteca correspondente farase con cita previa.

Aos libros e outros materiais impresos que estivesen en préstamo, unha vez devoltos aplicaráselles un período de corentena de 72 horas, de modo que quedarán depositados nunha zona específica da biblioteca habilitada para este fin.

4.3.9 Cafetaría

Recoméndase que o protocolo sexa común para todas as cafetarías e deberá cumprir a Resolución do 12 de xuño de 2020, da Secretaría Xeral Técnica da Consellería de Sanidade, pola que se dá publicidade do Acordo do Consello da Xunta de Galicia, do 12 de xuño de 2020, sobre medidas de prevención necesarias para facer fronte á crise sanitaria ocasionada pola COVID-19, unha vez superada a fase III do Plan para a transición cara a unha nova normalidade.

Deste protocolo deberase entregar unha copia aos responsables do centro para a súa inclusión no documento xeral do centro.

No acceso colocarase un cartel que informará da capacidade, das recomendacións para o uso das instalacións, mantemento da distancia física, uso de máscaras, lavado de mans etc.

4.3.10 Reprografía

Recoméndase que o protocolo sexa común para todos os servizos de reprografía e deberá cumprir a Resolución do 12 de xuño de 2020, da Secretaría Xeral Técnica da Consellería de Sanidade, pola que se dá publicidade do Acordo do Consello da Xunta de Galicia, do 12 de xuño de 2020, sobre medidas de prevención necesarias para facer fronte á crise sanitaria ocasionada pola COVID-19, unha vez superada a fase III do Plan para a transición cara a unha nova normalidade.

Deste protocolo deberase entregar unha copia aos responsables do centro para a súa inclusión no documento xeral do centro.

No acceso colocarse un cartel que informará da capacidade, das recomendacións para o uso das instalacións, mantemento da distancia física, uso de máscaras, lavado de mans etc.

4.3.11 Coordinación de actividades empresariais

Coas empresas que presten servizos nos centros ou teñan en aluguer ou cedidos espazos realizarase a coordinación de actividades empresariais relativas á existencia da COVID-19, propiciando o intercambio de información canto ás normas de prevención da infección similar ao que se realiza de xeito habitual para o traballo cotián, consistente, basicamente, en proporcionar as normas existentes no dito centro para o control da infección e asemade recoller das contratas as normas que vaian aplicar os seus propios traballadores/as.

4.4 LIMPEZA E VENTILACIÓN

Cada centro disporá dun protocolo de limpeza, desinfección e ventilación, que responda ás súas características e ás intensidades de uso.

O centro debe manter un aprovisionamento suficiente do material de limpeza para poder acometer as tarefas de hixienización reforzada a diario. Entre elas lixivia e produtos autorizados polo Ministerio de Sanidade para desinfectar.

A Facultade de Socioloxía realizou o protocolo de limpeza cos seguintes principios:

- Prestarase especial atención ás zonas de uso común e ás superficies de contacto máis frecuente (pomos das portas, mesas, portas, pasamáns, teléfonos, equipos informáticos...).
- Realizarase ao menos unha limpeza ao día de todas as zonas de uso común.
- No caso dos aseos realizarase unha limpeza mínima de tres veces diarias.
- Nos postos de traballo compartidos por máis dunha persoa, realizarase a limpeza e desinfección do posto tras a finalización o ao inicio de cada uso ou quenda.
- Todos os postos compartidos ao longo dunha xornada por máis dunha persoa contarán cun pequeno equipo de desinfección para o uso polo persoal co fin de fomentar que os propios usuarios manteñan desinfectados os obxectos e as superficies que usen.
- Os deterxentes habituais son suficientes, aínda que tamén se pode considerar a incorporación de lixivia ou outros produtos desinfectantes ás rutinas de limpeza, sempre en condicións de seguridade.
- Débese revisar polo menos diariamente o funcionamento de dispensadores de xabón, xel desinfectante, papel desbotable etc., e procederase a reparar ou substituír aqueles

que presentaren avarías. Recoméndase dispoñer dun rexistro destas accións. Tamén se debe vixiar o funcionamento e a limpeza de sanitarios e billas de aseos.

- Débese asegurar unha correcta protección do persoal encargado da limpeza. Todas as tarefas de limpeza deben realizarse con máscara e luvas dun só uso. Para as tarefas de limpeza, é recomendable facer uso de luvas de vinilo/ acrilonitrilo. No caso de usar luvas de látex, recoméndase o seu uso sobre unha luva de algodón. O uso de luvas non é recomendable de forma xeral, mais si nas tarefas de limpeza.
- Unha vez finalizada a limpeza, e tras retirar luvas e máscara, é necesario que o persoal de limpeza realice unha completa hixiene de mans, con auga e xabón durante, polo menos, 40-60 segundos.

Respecto da ventilación, recoméndase unha ventilación periódica das instalacións. Como mínimo de forma diaria e por espazo de máis de dez minutos. Recoméndase ventilar as aulas e os espazos ocupados entre quendas de clases e de traballo, saídas das reunións etc.

Os cuartos da residencia universitaria, os despachos, as salas de reunións e similares poderán ventilarse cando non estean ocupadas.

Recoméndase manter a temperatura do centro entre 23 e 26° C.

É recomendable reforzar a limpeza dos filtros de aire e aumentar o nivel de ventilación dos sistemas de climatización para renovar o aire de maneira máis habitual.

4.5 XESTIÓNS DE CASOS

Non poderán acceder ao centro educativo aquelas persoas con síntomas compatibles coa COVID-19, aquelas ás que se lles diagnosticase a enfermidade e que non finalizasen o período de illamento requirido ou aquelas que se encontren en período de corentena domiciliar por contacto estreito con algunha persoa con síntomas ou diagnosticada da COVID-19.

Establecerase un procedemento de actuación para o caso de que algunha persoa no centro universitario tivese síntomas compatible coa COVID-19 (PAS, PDI, PCP, alumnado ou calquera persoa presente no centro).

4.5.1 Procedemento de actuación

O procedemento de actuación consiste en:

- Contactar co número de atención COVID-19 da Xunta de Galicia 900 400 116 ou urxencias do Sergas 061 co fin de trasladar a posible existencia dun caso e recibir as indicacións que haberá que desenvolver.
- No caso de percibir que a persoa que inicia síntomas está nunha situación de gravidade ou ten dificultade para respirar avisarase ao 112.
- Avisarase ao responsable Covid-19 do centro para xestionar o posible caso.
- Facilitarse á persoa con síntomas unha máscara cirúrxica e outra a persoa que a acompañará de tipo FFP2 (recollecese na conserxaría ou no local habilitado para a Covid-19, segundo proceda).
- Tomárase a temperatura á persoa con síntomas cun termómetro infravermello que estará dispoñible no centro.

- Trasladarase á persoa ao local habilitado para o seu illamento. No caso da Facultade de Socioloxía trátase dun despacho situado na Planta 1 Módulo 1 debidamente sinalizado (o que está fronte á Secretaría de Departamento). Estará dotado con cubo de lixo con tapa accionado con pedal, ventilación natural e lonxe de zonas de tránsito. Este espazo xa conta cun cartel que indica “LOCAL COVID”.
- É necesario illar o contedor onde se depositen panos ou outros produtos usados. Esa bolsa de lixo deberá ser extraída e colocada nunha segunda bolsa de lixo, con peche, para o seu depósito na fracción resto.
- Evitarase no traslado o contacto desta persoa con outras persoas do centro.
- De confirmarse o caso ou ter dúbidas, deberase limpar e desinfectar a sala inmediatamente e proceder a súa ventilación.
- Recompilarase a información de todas as persoas que estivesen en contacto co posible positivo co fin de que no caso de se confirmar o positivo se adopten as medidas oportunas para limitar os posibles contaxios.

4.5.2 Limpeza de locais con persoal afectado pola COVID-19

- A persoa que realice a limpeza realizaraa con luvas de nitrilo dun só uso e máscara FFP2 sen válvula de exhalación.
- Con anterioridade á limpeza e durante esta, procurárase que o local estea ventilado.
- A limpeza iniciárase desde a parte máis afastada da porta de entrada cara a esta.
- Limpe primeiramente con auga e xabón as superficies de contacto frecuente.
- Utilice desinfectantes para a limpeza dos pomos das portas, superficies do baño, mesas de noite, mandos a distancia, interruptores, billas do baño, inodoros, teléfonos, teclados etc.
- Recoméndase para a limpeza de superficies papel ou material téxtil desbotables con desinfectante e toallíñas con desinfectante para os obxectos.
- O material utilizado que sexa desbotable introducirase nun colector de residuos con tapa e a etiquetaxe coas advertencias precisas de ser o caso.
- Unha vez finalizada a limpeza, quitarse as luvas e a máscara depositándoos nunha bolsa que se pechará adecuadamente e refugarase co resto dos residuos.
- Realizarase unha completa hixiene de mans, con auga e xabón, polo menos durante 40-60 segundos.
- A roupa da persoa que realice a limpeza deberá introducirse nunha bolsa que se pechará e despois lavarase cun deterxente de roupa normal nun programa con temperatura de polo menos 60 °C.
- Recoméndase que o persoal que realice a limpeza dos cuartos ocupados polo persoal afectado pola COVID-19 se poida duchar no centro de traballo antes de abandonalo co fin de minimizar o risco de trasladar o virus a outras localizacións.
- O persoal de limpeza recibirá a formación adecuada para a limpeza destas áreas e para a utilización do equipo de protección individual adecuado necesario para acceder a elas.

4.5.3 Xestión de residuos caso COVID-19

Segundo as recomendacións do Ministerio de Sanidade, os residuos do persoal afectado pola COVID-19, incluído o material desbotable (luvas, panos, máscaras), hanse de eliminar nunha bolsa de plástico (BOLSA 1) nun cubo de lixo disposto no cuarto, preferiblemente con tapa e pedal.

A bolsa de plástico (BOLSA 1) debe pechase adecuadamente e introducila nunha segunda bolsa de lixo (BOLSA 2), á beira da saída do cuarto, onde ademais se depositarán as luvas e a máscara utilizadas polo persoal da limpeza e pecharase adecuadamente antes de saír da estancia.

A BOLSA 2, cos residuos anteriores, depositarase na bolsa de lixo (BOLSA 3) co resto dos residuos domésticos. A BOLSA 3 tamén se pechará adecuadamente.

Inmediatamente despois realizarase unha completa hixiene de mans, con auga e xabón, durante polo menos 40-60 segundos

A BOLSA 3 depositarase exclusivamente no colector establecido pola entidade local, e está terminantemente prohibido depositala nos colectores de recollida separada de calquera das fraccións (orgánica, envases, papel, vidro ou téxtil) ou o seu abandono na contorna.

4.6 XESTIÓN DE RESIDUOS NO CENTRO DE TRABAJO

A xestión dos residuos ordinarios continuará realizándose da forma habitual, respectando os protocolos de separación de residuos.

Recoméndase que os panos desbotables que o persoal empregue para o secado de mans ou para o cumprimento da “etiqueta respiratoria” sexan refugados en papeleiras ou contedores protexidos con tapa e, se é posible, accionados por pedal.

Todo material de hixiene persoal –máscaras, guantes etc.– debe depositarse na fracción resto (agrupación de residuos de orixe doméstica que se obtén unha vez efectuadas as recollidas separadas).

No caso de que un traballador presente síntomas mentres se atope no seu posto de traballo, será preciso illar o contedor onde depositase panos ou outros produtos usados. Esa bolsa de lixo deberá ser extraída e colocada nunha segunda bolsa de lixo, con peche, para o seu depósito na fracción resto.

5. REFERENCIAS NORMATIVAS E BIBLIOGRÁFICAS

- Recomendacións do Ministerio de Universidades á comunidade universitaria para adaptar o curso universitario 2020/2021 a unha presencialidade adaptada e medidas de actuación das Universidades ante un caso sospeitoso ou un positivo de COVID-19, e as súas modificacións.
- Real decreto-lei 21/2020 do 9 de xuño de medias urxentes de prevención, contención e coordinación para facer fronte á crise sanitaria ocasionada pola COVID-19.
- Resolución do 12 de xuño de 2020, da Secretaría Xeral Técnica da Consellería de Sanidade, pola que se da publicidade do Acordo do Consello da Xunta, do 12 de xuño de 2020, sobre medidas de prevención necesarias para facer fronte á crise sanitaria ocasionada pola COVID-19, unha vez superada a fase III do Plan para a transición cara a unha nova normalidade, e as súas modificacións.
- Resolución do 17 de xullo de 2020, da Secretaría Xeral Técnica da Consellería de Sanidade, pola que se da publicidade do Acordo do Consello da Xunta de Galicia, do 17 de xullo de 2020, polo que se introducen determinadas modificacións nas medidas de prevención previstas no Acordo do Consello da Xunta de Galicia, do 12 de xuño de 2020, sobre medidas de prevención necesarias para facer fronte á crise sanitaria ocasionada polo COVID-19, unha vez superada a fase III do Plan para a transición cara a unha nova normalidade.
- ORDE do 7 de agosto de 2020 pola que se establecen determinadas medidas de prevención como consecuencia da evolución da situación epidemiolóxica derivada do COVID-19 nos concellos da Coruña, Arteixo, Cambre, Culleredo, Oleiros, Abegondo, Bergondo, Carral e Sada, e as súas prorrogas/modificacións.
- Resolución do 20 de agosto de 2020, pola que se acorda levantar a suspensión das prácticas que se realicen en calquera centro sanitario situado na Comunidade Autónoma de Galicia.
- Instrucións do 30 de xuño de 2020 da Secretaría Xeral de Universidades de previsión de medidas de adaptación das universidades do Sistema universitario de Galicia para o curso 2020/2021, e as súas modificacións.
- ORDE do 27 de xullo de 2020 pola que se establecen medidas de prevención para facer fronte á crise sanitaria ocasionada polo COVID-19 en relación coa chegada á Comunidade Autónoma de Galicia de persoas procedentes doutros territorios.
- RESOLUCIÓN do 27 de xullo de 2020, da Dirección Xeral de Saúde Pública, na que se determinan os territorios para os efectos da aplicación da obriga de comunicación prevista na Orde do 27 de xullo de 2020 pola que se establecen medidas de prevención para facer fronte á crise sanitaria ocasionada polo COVID-19, en relación coa chegada á Comunidade Autónoma de Galicia de persoal procedentes doutros territorios, e as súas modificacións.
- Nota informativa da xerencia do 14 de xuño de 2020, sobre a nova normalidade.
- Plan para a transición cara a unha nova normalidade. 28 abril de 2020.
- Guía de boas prácticas en centros de traballo para previr os contaxios da COVID-19. Ministerio de Sanidade.
- Guía de recomendacións preventivas de saúde laboral ante o coronavirus. Xunta de Galicia.
- Recomendacións de protección fronte á COVID-19. Dirección Xeral de Saúde Pública. Xunta de Galicia.



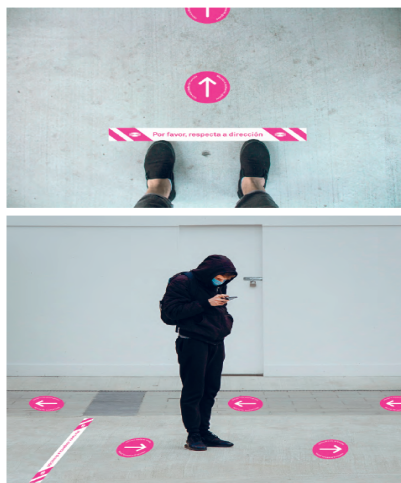
- Bo uso dos equipos de protección individual en persoal esencial non sanitario. Dirección Xeral de Saúde Pública. Xunta de Galicia.
- Hixiene das mans. Salud Madrid.
- Uso adecuado das luvas sanitarias. Departamento de Saúde. Goberno Vasco.
- Plan de actuación para a reincorporación á actividade post-covid-19. Sector oficinas e asimilados. Quirón Prevención.
- REBIUN (2020) Recomendacións REBIUN para un protocolo sobre reapertura das bibliotecas universitarias e científicas.

6. ANEXOS

- Anexo 1. Sinais de entrada e saída



- Anexo 2. Circulación e respecta a dirección



ADHESIVOS CHAN

MODELO 3



MODELO 4



• Anexo 3. Sinais e información para a atención ao público

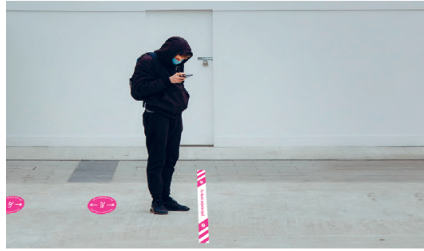


ADHESIVOS CHAN

MODELO 1



80 cm



MODELO 2



Ø 20 cm



UNIVERSIDADE DA CORUÑA

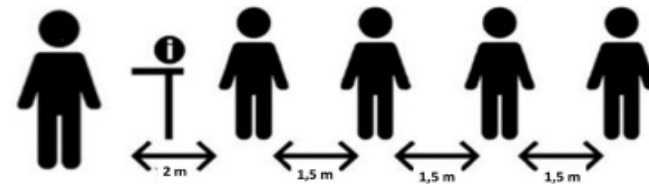
ATENCIÓN AO PÚBLICO

Campaña de información coronavirus–COVID 19

DURANTE A TÚA ESTANCIA NESTE ESPAZO:

1,5 m Mantén unha distancia mínima dun 1,5 m co resto de persoas mentres esperas a ser atendido/a

2 m Garda unha distancia prudencial de 2 m co persoal do mostrador/xanela de atención

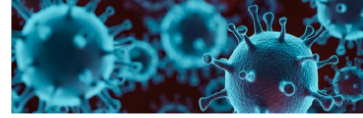


CON CARÁCTER XERAL, LEMBRA:

	No caso de sufrires unha infección respiratoria, evita o contacto próximo con outras persoas
	Procura non tocar os ollos, o nariz nin a boca e lava as mans de xeito frecuente con auga e xabón.
	Ao tusir ou esberrar, cubre a boca e o nariz cun pano desbotables ou contra o brazo co cóbado flexionado.
061	Se notas síntomas de febre, tose ou sensación de falta de aire, contacta telefonicamente co 061.

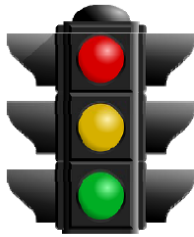
Máis información: udc.gal/es/ord/vixilancia/coronavirus-2019-ncov

• Anexo 4. Carteis para o uso de aseos



USO DOS ASEOS

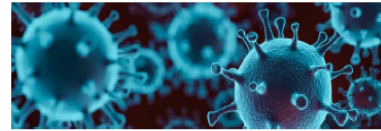
PARA A **NON-PROPAGACIÓN** DO CORONAVIRUS E A COVID-19
E SEGUINDO AS RECOMENDACIÓNS DAS AUTORIDADES
COMPETENTES:



- Capacidade máxima unha persoa nos aseos.
- Sexa responsable! Baixe a tapa do inodoro ao tirar da cisterna
- Deixe o aseo máis limpo do que o atopou.
- Non abra as fiestras se o aseo ten sistema de extracción localizada.

GRAZAS POLA SÚA COLABORACIÓN

ENTRE TOD@S PARAMOS ESTE VIRUS!



USO DOS ASEOS

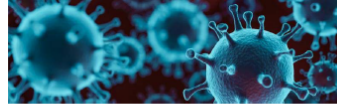


PECHA A PORTA AO ENTRAR
(porta pechada = aseo ocupado)

DEIXA ABERTO AO SAÍR
(porta aberta = aseo libre)

GRAZAS POLA SÚA COLABORACIÓN
ENTRE TOD@S PARAMOS ESTE VIRUS!

- **Anexo 5. Cartel para o uso dos ascensores**



ASCENSORES



Non se recomenda o seu uso, só en caso necesario.

No caso de ter que usar un ascensor, o uso será individual por traxecto.



Prioridade absoluta de uso a persoas con mobilidade reducida e embarazadas.



Preme o botón coa punta dunha chave ou doutro elemento.

Extreme as medidas de aseo.

- **Anexo 6. Carteis de información para a entrada do edificio**

En cumprimento das recomendacións das autoridades sanitarias, **INDICAMOSLLE** que **SE** padece nestes intres un cadro de tipo respiratorio, **NON ACEDA A ESTE CENTRO** e desde o seu domicilio, solicite consulta co seu Médico de Atención Primaria.

MOITAS GRAZAS.



MANTEÑA A DISTANCIA SOCIAL



USO OBRIGATORIO DE MÁSCARA

RESOLUCIÓN do 25 de maio de 2020, pola que se introducen determinadas modificacións nas medidas de prevención previstas no Acordo do 12 de xuño de 2020

GRAZAS POLA SÚA COLABORACIÓN
ENTRE TOD@S PARAMOS ESTE VIRUS!

- **Anexo 7. Carteis de capacidade de edificios e de espazos**

CAPACIDADE EDIFICIO



CAPACIDADE DO EDIFICIO

PARA A **NON PROPAGACIÓN** DA COVID-19 E SEGUINDO AS RECOMENDACIÓNS DAS AUTORIDADES COMPETENTES A **CAPACIDADE** DESTE EDIFICIO É:

CAPACIDADE NORMAL PERSOAS
CAPACIDADE COVID PERSOAS

GRAZAS POLA SÚA COLABORACIÓN
ENTRE TODOS PARAMOS ESTE VIRUS!

CAPACIDADE DE LOCAIS (AULAS, ASEOS, SALAS DE REUNIÓNS, BIBLIOTECAS, CAFETARIAS...)



CAPACIDADE LIMITADA

PARA A **NON-PROPAGACIÓN** DO CORONAVIRUS E A COVID-19, E SEGUINDO AS RECOMENDACIÓNS DAS AUTORIDADES COMPETENTES, A **CAPACIDADE MÁXIMA** DESTE ESPAZO É:

PERSOAS

GRAZAS POLA SÚA COLABORACIÓN
ENTRE TOD@S PARAMOS ESTE VIRUS!



- **Anexo 8. Cartel para o uso de xel hidroalcohólico**

Colocáranse carteis sobre o uso do xel hidroalcohólico nos dispensadores existentes, con esta información:



UNIVERSIDADE DA CORUÑA



XEL HIDROALCÓLICO



PARA A **NON-PROPAGACIÓN**
DO CORONAVIRUS E A COVID-19,
TEN AQUÍ A SÚA DISPOSICIÓN
XEL HIDROALCÓLICO PARA QUE
POIDA USALO DE XEITO
COMPLEMENTARIO AO LAVADO
FRECUENTE DAS MANS.

GRAZAS POLA SÚA COLABORACIÓN
ENTRE TOD@S PARAMOS ESTE VIRUS!

• Anexo 9. Técnica para unha correcta hixiene de mans

Técnica para unha correcta hixiene de mans

The infographic is divided into two main sections: 'Con auga e xabón' (40-60 seconds) and 'Con solución alcólica' (20-30 seconds). Both sections follow an 8-step process:

- 1. Con auga e xabón / Con solución alcólica**: Wetting hands with water and soap, or applying alcohol solution.
- 2. Palma contra palma**: Rubbing palms together.
- 3. Palma da man esquerda sobre o dorso da man dereita cos dedos entrelazados e viceversa**: Rubbing the back of the right hand with the palm of the left hand, interlocking fingers, and vice versa.
- 4. Palma contra palma cos dedos entrelazados**: Rubbing palms together with interlocked fingers.
- 5. Dorso dos dedos contra a palma oposta cos dedos re collidos**: Rubbing the back of the fingers against the opposite palm with fingers curled.
- 6. Fricción en rotación do polgar dereito dentro da palma da man esquerda e viceversa**: Rotational friction of the right thumb in the palm of the left hand, and vice versa.
- 7. Fricción en rotación con movementos de vaivén. Dedos da man dereita xuntos sobre a man esquerda e viceversa**: Rotational friction with back-and-forth movements, fingers of the right hand together over the left hand, and vice versa.
- 8. Aclarar e secar cun pano dun so uso / Deixar secar ao aire**: Rinsing and drying with a single-use cloth or letting hands air-dry.

• **Anexo 10. Uso correcto de máscaras e luvas**

O uso inadecuado das máscaras pode contribuír a un desabastecemento naquelas situacións nas que estean indicadas, e crea unha falsa sensación de seguridade que pode facer que se descoiden outras medidas esenciais, como a hixiene de mans.

O manexo correcto da máscara, cando é necesaria, é:

- Antes de poñer a máscara, lave ou desinfecte as mans.
- Axuste a máscara para que non haxa espazos entre a súa cara e a máscara.
- EVITE TOCAR a máscara mentres a usa, se o fai, lave ou desinfecte as mans.
- Cambie a máscara cando estea húmida, e non reutilice as dun só uso.
- Quite a máscara por detrás, NON toque a parte de diante, desbótea nun recipiente pechado e lave as mans.

Como usar correctamente as máscaras e as luvas

Para colocar as luvas e a máscara hai que seguir a seguinte orde e sempre lavar as mans antes de poñelas e cando se retire cada unha das proteccións:

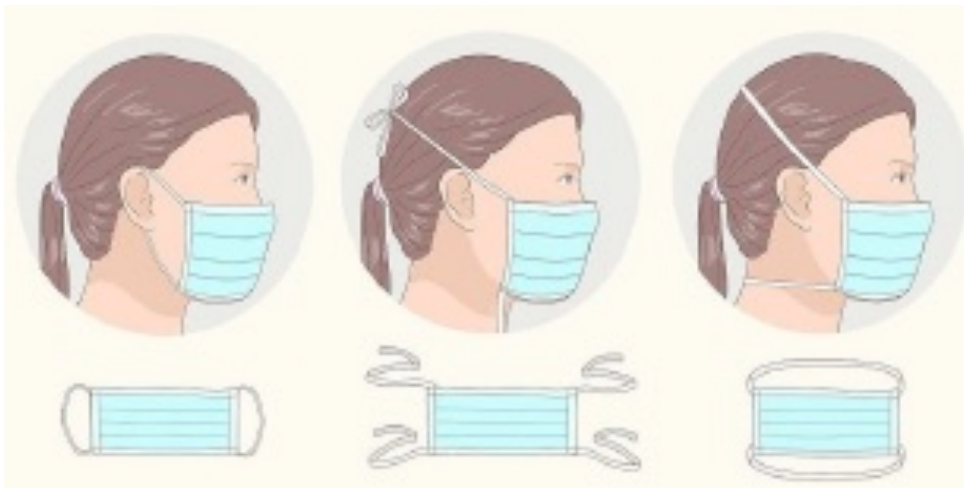
- 1. Lavar as mans.**
- 2. Poñer as luvas.**
- 3. Poñer a máscara.**

Como poñer unha máscara

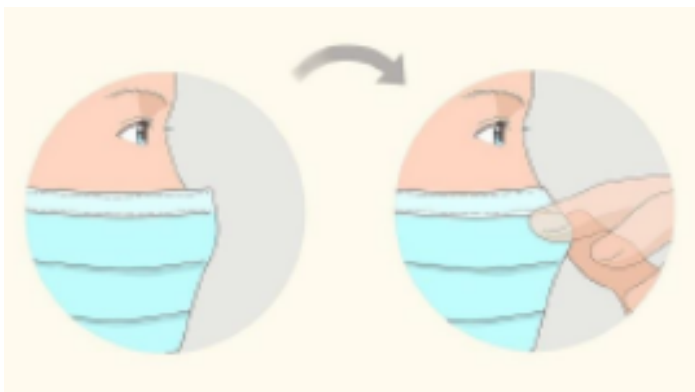
MÁSCARA CIRÚRXICA

Asegurarse de que o lado correcto queda contra a cara, habitualmente é de cor branca.

Colocar ben as bandas, segundo o modelo. Por detrás das orellas ou a banda superior pola parte da cabeza e a inferior pola parte de atrás do pescozo.



Asegurarse de que cobre boca e o nariz e de que non hai espazos entre a cara e a máscara



Cambia de máscara cirúrxica tan pronto como estea húmida e non reutilices as máscaras dun só uso.

Evita tocar a máscara mentres a usas. Se o fas, lava as mans cun desinfectante a base de alcohol ou con auga e xabón.

Para retirala faino por detrás, collendo das gomas/cintas con coidado (Ver imaxe). NON tocar a parte dianteira.

Finalmente, volve lavar as mans

Como poñer unha máscara

MÁSCARA FFP2 SEN VÁLVULA DE EXHALACIÓN



Coloca a máscara na palma da súa man coa parte que se coloca sobre o nariz tocando os dedos.



Agarra a máscara na palma da man, deixando que as bandas colguen sobre a man. Sostéña a máscara debaixo do queixo coa parte que se coloca sobre o nariz mirando cara arriba.



A banda superior da máscara colócase sobre a testa, descansando na área superior da parte de atrás da testa. A banda inferior colócase ao redor do colo e debaixo das orellas. Non cruce as bandas unha sobre outra.



Coloca as puntas dos dedos de ambas mans na parte superior que cubra o nariz. Desliza cara abaixo a punta dos dedos por ambos lados da zona superior que cubre o nariz (con gancho de metal ou sen el) para oxeala á cara.

Como quitar correctamente as luvas e a máscara

1. Retirar as luvas.



Beliscar polo exterior da primeira luva



Retirar sen tocar a parte interior da luva



Retirar a luva na súa totalidade



Recoller a luva coa outra man



Retirar a segundo luva inserindo uns dedos por debaixo do pulso na man que aínda ten posta a luva



Tirar da luva ata que saia do revés, sen tocar a súa parte exterior



Desbotar as dúas luvas na bolsa da papeleira

2. Lavar as mans

3. Retirar a máscara e refugala adecuadamente (nunha bolsa que se pechará ben)



Non toques a parte dianteira da máscara!
Pode estar contaminada!



Quita a máscara retirando primeiro a banda inferior sobre a parte de atrás da testa sen tocar a máscara e facendo o mesmo coa banda superior.



Desbota a máscara na bolsa dos refugallos.
Lava as mans!

4. Lavar as mans

• **Anexo 11. Lista de comprobación da implementación do protocolo**

	SI	NON	NP
1. Conta o centro con responsable COVID?			
2. Mantense unha distancia de polo menos 1,5 metros entre as persoas en todos os espazos do centro (aulas, laboratorios, seminarios, sala de reunións, despachos...)?			
3. Hai información dispoñible (colocación de carteis de capacidade máxima) no centro sobre a capacidade máxima do centro e dos distintos espazos que ten (aulas, bibliotecas, sala de reunións...)?			
4. Contrólanse as persoas que acceden ao edificio para non superar a capacidade máxima do mesmo?			
5. Habilitáronse portas de saída e entrada diferenciadas cos seus sinais correspondentes?			
6. Ordenáronse as entradas e saídas ao centro (centro, aulas, sala de reunións...) cumprindo a distancia de seguridade interpersoal de polo menos 1,5 metros e a circulación das persoas no interior do centro está organizada para cumprir con ese requisito?			
7. Reestruturáronse os distintos espazos do centro (aulas, laboratorios, sala de xuntas etc.) para cumprir co requisito de distancia de seguridade de 1,5 m e colocouse a información da capacidade máxima permitida nos diferentes espazos?			
8. Organizáronse os itinerarios de corredores, aulas, escaleiras e outros espazos do centro, con indicación da circulación para evitar aglomeracións e o cruzamento entre persoas?			
9. Os ascensores do centro están sinalizados para un uso limitado?			
10. Realizáronse accións para diminuír a concorrencia de persoas en todos os espazos do centro universitario?			
11. Tomáronse as medidas de prevención/protección necesarios nos lugares de atención ao público?			
12. Sinalizáronse tales medidas con carteis informativos e adhesivos no chan?			
13. Contan todos os aseos do centro con dispensadores de xabón e papel para o secado de mans, ou no seu defecto xel hidroalcohólico? Contan coas súas instrucións de uso?			
14. Hai información dispoñible sobre o uso obrigatorio de <u>máscara hixiénica</u> ?			
15. Hai información dispoñible sobre a hixiene correcta das mans, a etiqueta respiratoria e o uso de luvas?			



16. O centro dispón dun procedemento de actuación no caso de que algunha persoa no centro universitario teña síntomas compatible da COVID-19?			
17. O centro dispón dun local para illar unha persoa no caso de presentar síntomas Covid-19?			
18. O centro dispón dun protocolo de limpeza e ventilación coas recomendacións do Ministerio de Sanidade?			
19. O centro conta coa formación e información para o cumprimento das medidas preventivas?			
20. Asegurase que todas as persoas traballadoras ten permanentemente a súa disposición no lugar de traballo auga e xabón, ou xeles hidroalcohólicos para a limpeza de mans e desinfectantes con actividade virucida autorizados e rexistrados polo Ministerio de Sanidade para a desinfección do material de uso habitual?			
21. O centro ten asegurado que o persoal dispón de equipos de protección adecuados ao nivel de risco cando non poida garantirse a distancia interpersonal de 1,5 metros			
22. Colocáronse dispensadores de xel hidroalcohólico no centro e están sinalizados?			
23. O centro dispón de material de limpeza suficiente para acometer as tarefas de hixienización reforzada?			